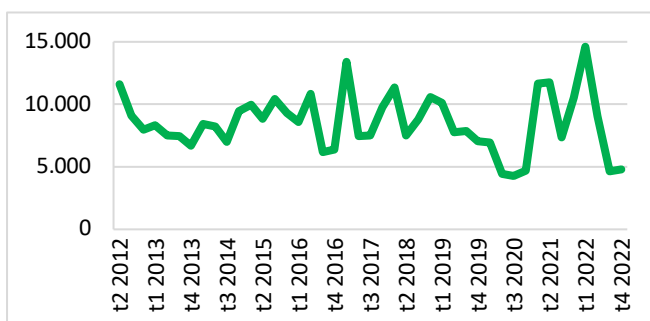


Note de conjoncture sur l'emploi et l'investissement dans les ETI

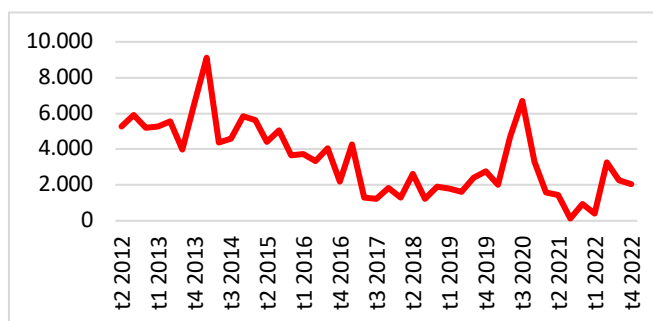
4^{ème} trimestre 2022

1. Ensemble des ETI

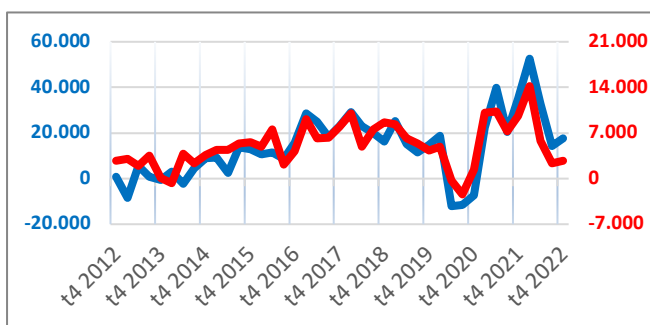
Emplois fin 2020 ¹	12 derniers mois 01/01/2022 - 31/12/2022	4 ^{ème} trimestre 2021	4 ^{ème} trimestre 2022	Variation sur 12 mois
Ensemble des ETI	Créations 33 084	Créations 10 514	Créations 4 780	-54 %
3 214 000	Suppressions 7 984	Suppressions 933	Suppressions 2 040	+120%
	Solde net +25 100	Solde net + 9 581	Solde net +2 740	-6 841



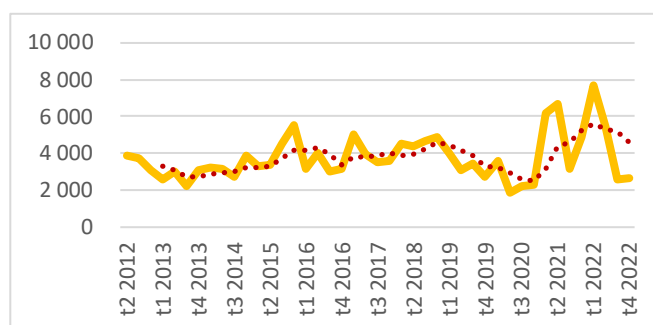
1. Créations d'emplois trimestrielles par les ETI



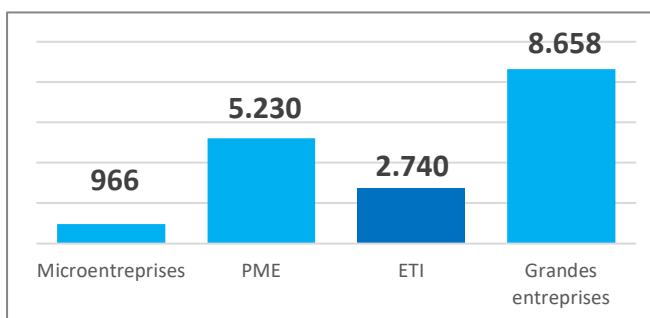
2. Suppressions d'emplois trimestrielles par les ETI



3. Solde net trimestriel des emplois créés et supprimés par les ETI (rouge) et par l'ensemble des entreprises françaises (bleu)



4. Montant investi trimestriellement par les ETI, en M€ (estimation), et moyenne lissée (points)



5. Solde net des emplois créés et supprimés au 4^{ème} trimestre 2022, par catégorie d'entreprise

Verkor	250 M€
I-Run (Castelnau-d'Estretfonds)	100 M€
Younited Credit (ex Prêt d'Union)	60 M€
Enygea	13 M€
Symexo	0,5 M€
Total	424 M€

6. Levées de fonds par des ETI recensées au 4^{ème} trimestre 2022

¹ Source INSEE : Les entreprises en France, INSEE Références, édition 2022 (<https://www.insee.fr/fr/statistiques/6666961?sommaire=6667157>)

1. Une année 2022 au-dessus de la moyenne, avec une évolution trimestrielle qui laisse présager une baisse en 2023

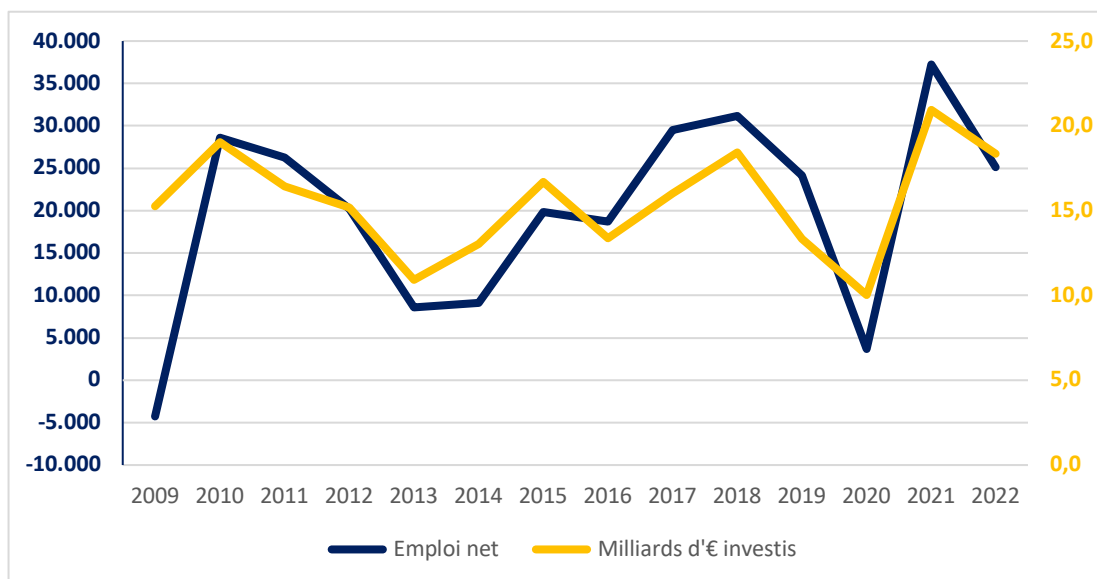
Activité du site	t1 2020	t2 2020	t3 2020	t4 2020	t1 2021	t2 2021	t3 2021	t4 2021	t1 2022	t2 2022	t3 2022	t4 2022	Σ 2020-2022	Σ 2009-2022
Production de services	2 545	82	-84	956	4 689	2 812	2 338	2 177	4 432	967	186	-326	20 774	149 706
Production industrielle	386	-122	-2 810	25	3 069	2 287	2 083	4 363	4 109	2 302	1 087	843	17 622	4 122
Numérique	671	1 027	499	196	1 161	2 749	1 635	2 227	4 170	1 442	667	206	16 650	30 619
Site logistique	1 017	-362	234	233	555	1 817	615	404	110	694	305	1 780	7 402	21 466
Production d'énergie/traitement des déchets	99	30	30	51	345	46	101	319	235	32	18		1 306	10 030
Centre d'appel et services en ligne	151	49	-34	50	50		280	220	263	80		50	1 159	4 207
Centre de recherche et développement			265	45	212	30	37	50	234	150	30		1 053	4 799
Siège, quartier général ou services internes	-90	35	22	20	183	405	33	3	1	106	10	30	758	1 179
Production agricole	160		33	-205		100	2	65	350	15			520	3 398
Point de vente	7	-1 002	-581	38	-176	110	90	-247	296	-7	76	157	-1 239	48 431
Total général	4 946	-263	-2 426	1 409	10 088	10 356	7 214	9 581	14 200	5 781	2 379	2 740	66 010	277 957

Evolution trimestrielle du solde des créations et suppressions d'emplois pour les ETI, par type d'activité, 2020-2022.

Le solde des créations et suppressions d'emplois par les ETI au 4^{ème} trimestre 2022 (2 740 emplois nets) est en hausse de 15% par rapport au troisième trimestre 2022 (ce qui est habituel pour le quatrième trimestre), mais il est en baisse de 70% par rapport au quatrième trimestre 2021 (9 581 emplois nets). Le solde net reste positif pour l'ensemble des secteurs à l'exception des services (en raison notamment de licenciements au sein du sous-traitant d'Orange Scopelec). Les activités de production d'énergie et de traitement des déchets, ainsi que les centres de R&D affichent pour leur part un solde nul. Les activités numériques affichent un solde positif mais très faible, identique au quatrième trimestre 2020. Les créations nettes des activités industrielles sont à un meilleur niveau mais ont diminué en valeur absolue tout au long de l'année 2022. Celles des points de vente seront un peu meilleures qu'en 2021.

Pour le seul quatrième trimestre 2022, le montant investi par les ETI est de 2,7 milliards d'euros, en baisse de 46% par rapport au quatrième trimestre 2021 (4,9 milliards d'euros), et en hausse de 3% par rapport au troisième trimestre 2022 (2,6 milliards d'euros) - alors que l'investissement des ETI au quatrième trimestre 2021 était en hausse de 56% par rapport au troisième trimestre 2021.

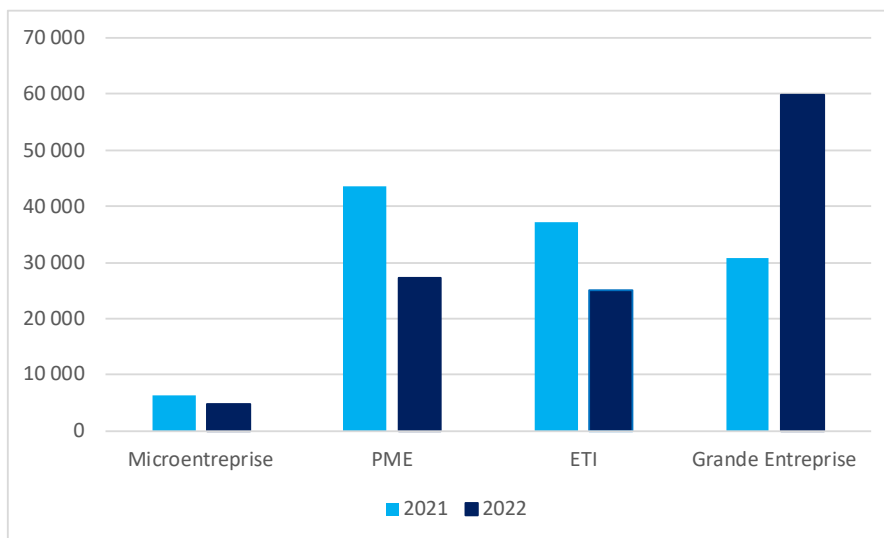
En données annuelles, l'emploi net des ETI en 2022 est en baisse d'un tiers par rapport à 2021 et l'investissement est également en baisse de 12% (passe de 20,9 milliards en 2021 à 18,3 en 2022).



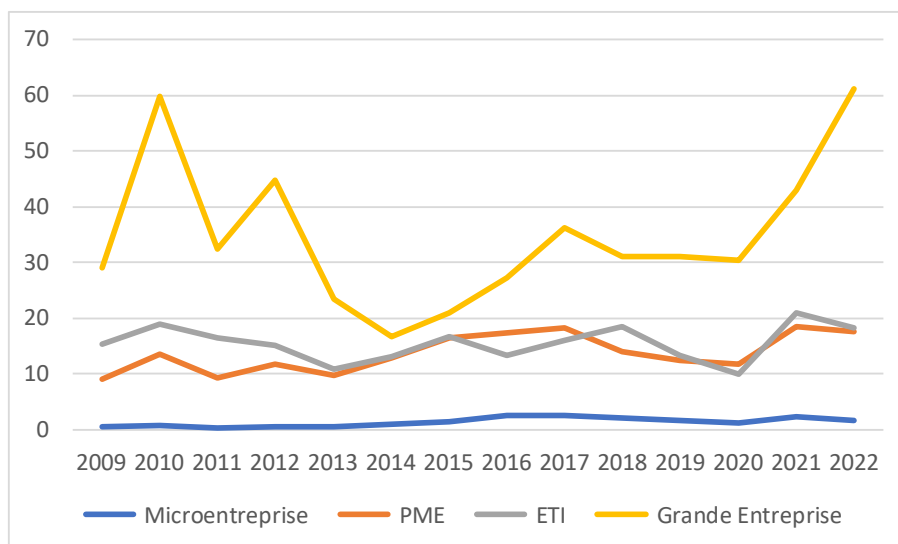
Evolution annuelle du solde net des annonces de créations et suppressions d'emplois par les ETI, 2009-2022, et des montants investis

Sur l'année 2022, les ETI ont créé moins d'emplois, en solde net, que les PME et que les grandes entreprises. Il faudrait analyser la composition sectorielle des tailles d'entreprises pour expliquer de façon plus fine pourquoi les PME sont passées devant les ETI, en emploi net, en 2015-2017 puis en 2020-2022. Les PME bénéficient probablement du système de financement des startups, avec des montants de fonds levés encore en hausse en 2022. Sur 2020-2022, les PME bénéficient de 56% des fonds levés identifiés par Trendeo - sur un total de 52 milliards d'euros, contre 28% pour les ETI. Par ailleurs, nous relevons, dans nos données 2020-2022, 191 projets d'investissements par des ETI mentionnant une aide France Relance (pour un total d'investissement de 1,4 milliards d'euros), contre 538 projets d'investissement par des PME mentionnant l'aide de France Relance, pour un total de 3,6 milliards d'euros.

Ce qui est par ailleurs très visible c'est la forte remontée de l'investissement et, par corrélation, des créations nettes d'emplois des grandes entreprises depuis deux ans.



Solde net des créations et suppressions d’emplois annoncées, par catégorie d’entreprises, 2021-2022

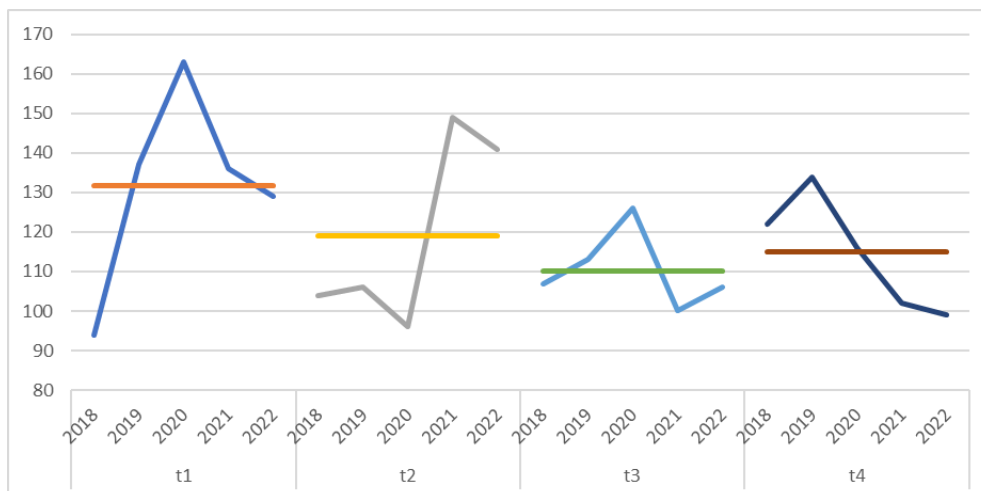


Montant annuel des investissements par taille d’entreprise, 2009-2022

Si les investissements des ETI ont connu un ralentissement marqué en 2022, ils restent à un niveau élevé (quatrième meilleure année depuis 2009, après 2021, 2010 et 2018) et l’emploi se maintient (les 25 100 emplois nets de 2022 sont à 26% au-dessus de la moyenne annuelle nette 2009-2022). L’année 2022 est donc plutôt une bonne année, mais son orientation par trimestre traduit une tendance à la baisse qui devrait continuer à se faire sentir en 2023, autant pour les emplois que pour l’investissement.

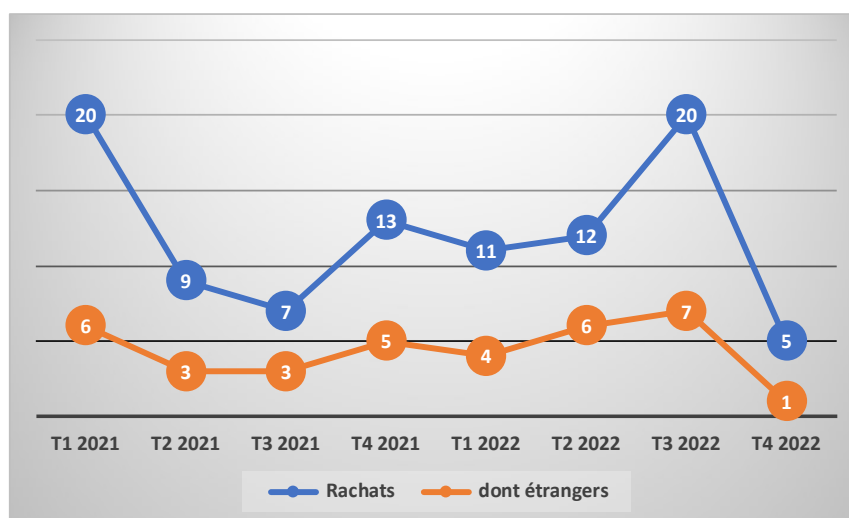
2. Rachats d'ETI

Les opérations de rachat, pour l'ensemble des entreprises, sont au quatrième trimestre 2022 à un niveau bas, en nombre, depuis 2018.



Nombre de rachats d'entreprises enregistré depuis 2018, par trimestre, toutes tailles d'entreprises confondues

Cela peut expliquer le fait que moins de rachats d'ETI ont été identifiés en fin d'année - et qu'aucune nouvelle ETI n'est apparue du fait de rachat d'une grosse PME par une autre grosse PME.



Evolution trimestrielle des rachats d'ETI, en nombre, avec détail des rachats par des fonds ou groupes étrangers.

Cinq rachats d'ETI ont été comptabilisés ce trimestre, dont 1 par un groupe étranger :

- Le groupe **Barrault/MGA**, à Niort, spécialiste des pièces automobiles, racheté par le groupe suisse **Émile Frey** ;
- **La Compagnie du Lit**, reprise par le groupe aveyronnais **FINADORM** ;

- Le groupe **BHD** de Nort-sur-Erdre (Loire-Atlantique), spécialisé dans le tissu polyester et PVC, est repris par la société d'investissement **Epopée gestion** ;
- **Juratoys**, spécialiste du jouet design, basée à Orgelet (Jura), rejoint le groupe **Maped** ;
- la Compagnie de Découpe des Viandes - **Codéviandes** - basée à Paris est rachetée par **Bouchers Services**, leader de la sous-traitance dans la transformation des viandes.